



Utbildningsnämndens arbetsutskott
extra sammanträde

2010-04-27

1

Plats och tid	Barn- och utbildningskontorets sammanträdesrum Ununge, plan 2 Estunavägen 12, Norrtälje, kl 10.00-12.00
Beslutande	Louise Branting (C), ordförande Sören Forslund (M) Åsa Wennerfors (FP) Kristian Krassman (S), vice ordförande Lars-Erik Jansson (S)
Övriga deltagande	Ulf Gustavsson, förvaltningschef Anne Josefsson, sekreterare
Utses att justera	Kristian Krassman (S)
Justeringens plats och tid	Barn- och utbildningskontoret 2010-04-29
Underskrift	Sekreterare Paragrafer 30-34 Anne Josefsson Ordförande Louise Branting (C) Justerande Kristian Krassman (S)

ANSLAG/BEVIS

	Protokollet är justerat. Justeringen har tillkännagivits genom anslag		
Organ	Utbildningsnämnden		
Sammanträdesdatum	2010-04-27		
Datum för anslags uppsättning	2010-04-30	Datum för anslags nedtagande	2010-05-21
Förvaringsplats för protokollet	Barn- och utbildningskontoret Estunavägen 14, Norrtälje		
Underskrift		

Utdragsbestyrkande



INNEHÅLLSFÖRTECKNING

- § 30 Val av justerare och tid för justering
 - § 31 Norrtälje kommunala gymnasieskola 2011 (Gy 11)
 - § 32 Nedläggning av det kommunala Häverögymnasiet - start av friskola
 - § 33 Samarbete med Gävle högskola, *rapport*
 - § 34 Rapporter
-

Justerandes sign

Utdragsbestyrkande



Utbildningsnämndens arbetsutskott
extra sammanträde

2010-04-27

3

Unau § 30

Val av justerare och tid för justering

Beslut

Arbetsutskottet beslutar

att utse Kristian Krassman (S) att tillsammans med ordföranden
justera dagens protokoll,

att justeringen sker på barn- och utbildningskontoret torsdagen
den 29 april 2010.

Justerandes sign

Utdragsbestyrkande



Unau § 31

Norrtälje kommunala gymnasieskola 2011 (Gy 11)

Beslut

Arbetsutskottet föreslår utbildningsnämnden besluta

- att Norrtäljes fem kommunala gymnasieskolor: Gy 10 H, Gy 10 Y, Häverögymnasiet, Rodens yrkesgymnasium och Enheten för stöd och utveckling från och med 2011-07-01 bildar en enhet – **Rodengymnasiet**;
- att Rodengymnasiet leds av en gymnasiechef/rektor;
- att de nationella program och inriktningar erbjuds som specificeras i bilaga 1 nedan;
- att de nationella programmen organiseras utifrån intentionerna i Gy 11 med högskoleförberedande program och yrkesprogram i Norrtälje och i Hallstavik;
- att ett fjärde år byggt på Teknikprogrammet inrättas.

Underlag för beslut

Tjänsteutlåtande 2010-04-20

Bakgrund

I förslaget till Gymnasieskola 2011 i Norrtälje kommun är följande principiella utgångspunkter vägledande.

Norrtälje kommunala gymnasieskola ska vara:

- en gymnasieskola med tydlig och gemensam struktur;
- en gymnasieskola med sammanhållna yrkesprogram i yrkesskola och högskoleförberedande program i högskoleförberedande skola;
- en gymnasieskola med ett allsidigt utbildningsutbud;
- en gymnasieskola i samverkan med lokala förutsättningar;
- en skola i samverkan gymnasial vuxenutbildning – ungdomsgymnasieutbildning;
- en flexibel och inkluderande gymnasieskola med beaktande av elevers individuella och särskilda behov.



Unau § 31 forts

Motiv för förändringar

Gymnasiereformen, vikande elevunderlag och ökad konkurrens från andra utbildningsanordnare innebär ändrade förutsättningar för den kommunala gymnasieskolan i Norrtälje kommun.

Gy II: Den nya gymnasieskolan är uppbyggd av tolv yrkesprogram och sex högskoleförberedande program. Program läggs ned och nya tillkommer. Behörighetskraven till gymnasieskolan höjs och är olika till yrkesprogram och högskoleförberedande program. En ny gymnasieexamen införs samt en examen på yrkesprogram, som dock inte ger allmän högskolebehörighet.

Demografi: Pressen på de kommunala gymnasieskolorna i Norrtälje kommun ökar då den demografiska minskningen av elever inom gymnasieskolan tydligt börjar märkas. År 2016 är antalet personer i gymnasieålder i Norrtälje kommun cirka 500 färre än antalet 2010.

Konkurrens: Fler Norrtäljeelever väljer skola hos annan huvudman än Norrtälje kommun. Sökandebilden i den preliminära ansökningsomgången till gymnasiet 2010 visar att hela den totala minskningen om drygt 100 färre elever återfinns i den egna verksamheten.

Gy 11 i Norrtälje kommun

En gymnasieskola med tydlig och gemensam struktur

Fem skolenheter föreslås bli en skolenhet, Rodengymnasiet, under en gemensam ledning av en gymnasiechef/rektor, med viss gymnasial utbildning förlagd till Hallstavik.

Intentionerna i gymnasiereformen om en klar åtskillnad mellan högskoleförberedande program och yrkesprogram ska beaktas. Detsamma gäller de särskilda behov som rör gymnasiesärskoleverksamhet.

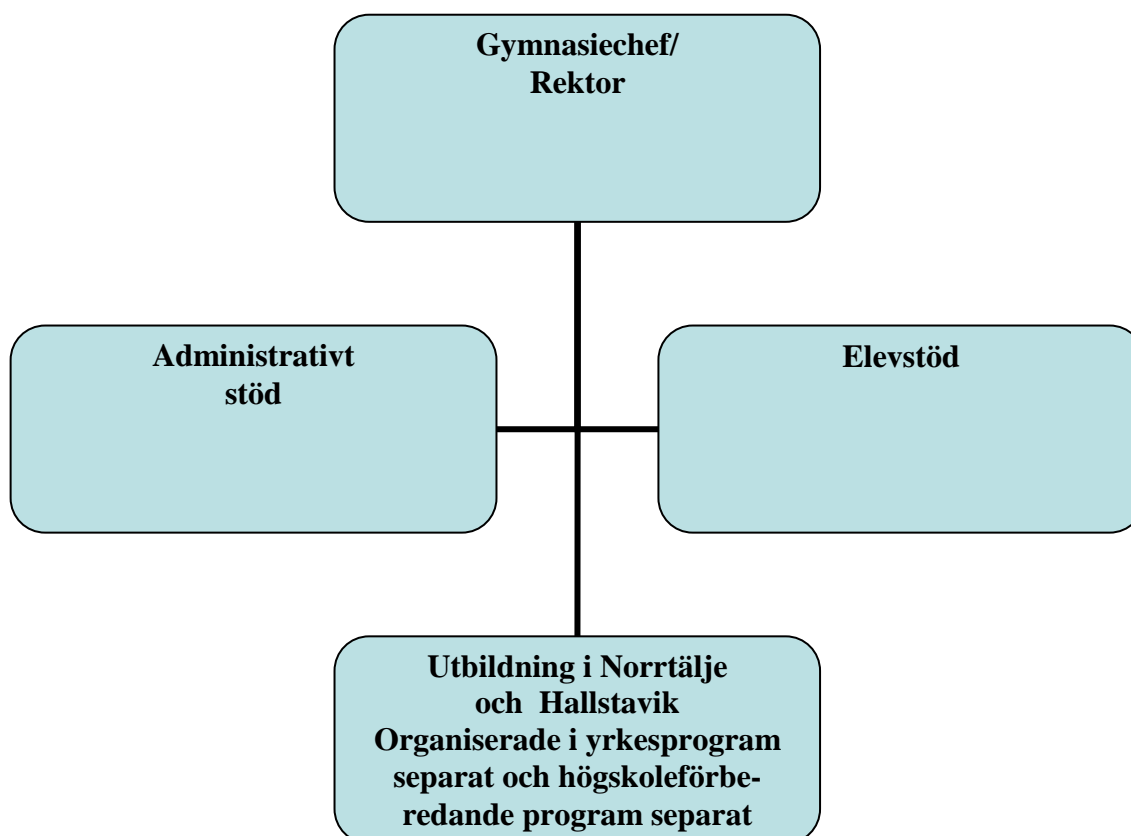
Gymnasiechefen/rektorn har till sitt förfogande en ledningsgrupp vars uppdrag och sammansättning delegeras till gymnasiechefen/rektorn att utforma. Den administrativa personalen, samt personal som arbetar med elevstödande insatser, bildar var för sig centrala stödfunktioner och leds av gymnasiechefen/rektorn.



Unau § 31 forts

Norrtälje kommunala gymnasieskola

*En gymnasieskola med sammanhållna yrkesprogram i yrkesskola
och högskoleförberedande program i högskoleförberedande skola*





Unau § 31 forts

En gymnasieskola med ett allsidigt utbildningsutbud och i samverkan med lokala förutsättningar

För att tillgodose ett allsidigt utbildningsutbud med en profil utifrån och i samverkan med lokala förutsättningar föreslås att tio av tolv möjliga yrkesprogram, med tjugofem av trettiosju möjliga inriktningar, och fem av sex möjliga högskoleförberedande program, med åtta av sjutton möjliga inriktningar, erbjuds i Norrtälje kommunala gymnasieskola.

Genom att det finns fler nationella inriktningar att välja på ökar likvärdigheten över landet och valet görs tydligare för eleverna. Dessutom minskar behovet av lokala inriktningar.

I syfte att erbjuda utbildning som leder till en kompetensnivå mellan dagens gymnasieskola och högskolans ingenjörutbildningar, och som kan leda till att fler unga söker tekniska utbildningar på högskolenivå, föreslås att ett fjärde tekniskt år inrättas. Skapandet av ett tekniskt program i gymnasieskolan ska ge valmöjlighet att efter tre år välja en kortare utbildningsväg (fjärde år), alternativt en längre utbildningsväg (högskolan), ut i arbetslivet. Detta bör på sikt kunna bli ett verktyg för att generellt få fler elever intresserade av teknisk utbildning.

En skola i samverkan gymnasial vuxenutbildning – ungdomsgymnasieutbildning

Samverkan mellan gymnasial vuxenutbildning och gymnasieutbildningen ska utvecklas och är nödvändigt för att underhålla och erbjuda ett allsidigt och brett utbud av gymnasieutbildning. Elever i gymnasial vuxenutbildning kan få delar av sin utbildning genomförd i samverkan med gymnasieskolan, och elever i gymnasieskolan kan få delar av sin utbildning genomförd i samverkan med gymnasial vuxenutbildning.

En flexibel och inkluderande gymnasieskola med beaktande av elevers individuella och särskilda behov

Flexibilitet i gymnasieutbildning kan uppnås genom den programstruktur som regeringen föreslår. Inom alla program finns det utrymme för programfördjupning och huvudmannen kan själv avgöra vilka kurser, inom ramen för de kurser som Statens skolverk ska besluta om för programfördjupningen, man vill erbjuda.



Unau § 31 forts

För de högskoleförberedande programmen ger programfördjupningen huvudmannen förutsättning att profilera sig genom att erbjuda kurser eller kurspaket som är betydelse för fortsatta studier i högskolan, för yrkesprogrammen ges förutsättningar att anpassa innehållet i programmen efter lokala förutsättningar.

Elever som inte uppnått behörighet till gymnasieskolan, och i stället erbjuds ett så kallat särskilt program, ska i förekommande fall förberedas för studier på ett nationellt program och redan från studiestarten bedriva sina studier inkluderad i det tänkta nationella programmet och antas till detta när behörigheten är uppnådd.

Individanpassade studievägar som inte är exkluderande ska också erbjudas andra elever i behov av stöd i nära samarbete med de nationella programmen och inriktningarna. Målet ska vara att erbjuda varje individ en relevant skolgång och optimala möjligheter till utveckling med tillgång till utbildning av god kvalitet som har och ger möjligheter till lärande i en sammanhållande men differentierad lärmiljö.

En särskild utredare ska enligt uppdraget, som redovisas 2010-06-30, föreslå en framtida utformning av gymnasiesärskolan och utreda hur gymnasiesärskolans utbildningar bör utformas i förhållande till den nya gymnasieskolans struktur. Utredaren ska utgå från att reglerna för gymnasiesärskolan så långt som möjligt ska harmonisera med bestämmelserna för gymnasieskolan. Genom detta kan möjligheterna till samverkan mellan de olika skolformerna underlättas.

Bilaga 1 - se nedan.



Utbildningsnämndens arbetsutskott
extra sammanträde

2010-04-27

9

Unau § 31 forts

Bilaga 1

Rodengymnasiets Yrkesprogram

Program	Inriktning
Barn- och fritidsprogrammet	Pedagogiskt arbete Socialt arbete
Bygg- och anläggningsprogrammet	Anläggningsfordon Husbyggnad Mark och anläggning
El- och energiprogrammet	Måleri Automation Elteknik Energiteknik
Fordons- och transportprogrammet	Godshantering Karosseri och lackering Lastbil och mobila maskiner Personbil Transport
Handels- och administrations- programmet	Administrativ service Handel och service
Hantverksprogrammet	Frisör
Hotell- och turismprogrammet	Hotell och konferens Turism och resor
Industri tekniska programmet	Driftsäkerhet och underhållsteknik Processteknik Produkt och maskinteknik Svetsteknik
Restaurang- och livsmedelsprogrammet	Färskvaror, delikatess och catering Kök och servering
Vård- och omsorgsprogrammet	

Justerandes sign

Utdragsbestyrkande



Utbildningsnämndens arbetsutskott
extra sammanträde

2010-04-27

10

Unau § 31 forts

Rodengymnasiets Högskoleförberedande program

Program	Inriktning
Ekonomiprogrammet	Ekonomi
Estetiska programmet	Bild och formgivning Estetik och media Musik
Naturvetenskapsprogrammet	Naturvetenskap Naturvetenskap och samhälle
Samhällsvetenskapsprogrammet	Medier, information och kommunikation Samhällsvetenskap
Teknikprogrammet	Design och produktutveckling Informations- och medieteknik
4:e Tekniskt år	

Au 27/4

Beslutande sammanträde
Förvaltningschefen redogör för ärendet.

Justerandes sign

Utdragsbestyrkande



Unau § 32

Nedläggning av det kommunala Häverögymnasiet - start av friskola

Beslut

Arbetsutskottet föreslår utbildningsnämnden besluta att rekommendera kommunstyrelsen föreslå kommunfullmäktige besluta

- att det kommunala Häverögymnasiet läggs ner från och med 2011-08-01;
- att två av varandra oberoende värderingar görs;
- att Carl Wahrens Gymnasium efter detta erbjuds att köpa verksamheten till ett marknadsmässigt pris;
- att NIHAB får i uppdrag att erbjuda ett hyresavtal med Carl Wahrens gymnasium omfattande samtliga lokaler som idag används vid Häverögymnasiet;
- att Häverögymnasiets personal ska erbjudas anställning på Carl Wahrens Gymnasium;
- att beslutet gäller endast under förutsättning att Statens skolinspektion godkänner start av friskola.

Utbildningsnämnden beslutar dessutom för egen del

- att uppdra till barn- och utbildningskontorets personalavdelning att delge berörd personal information om konsekvenserna av beslutet, samt att relevant och tydlig information snarast ges till elever och föräldrar.

Underlag för beslut

Tjänsteutlåtande 2010-04-20

Sammanfattning

Nuvarande rektor för Häverögymnasiet Carl-Gustaf Carlsson ansöker hos Skolinspektionen om att få starta friskola, Carl Wahrens Gymnasium, i Hallstavik från och med läsåret 2011/2012. Utbildning kommer att erbjudas på tolv nationella program, högskoleförberedande och yrkesprogram, samt på Särskilt program.



Unau § 32 forts

Utbildningen på yrkesprogrammen kommer att erbjudas som skolförlagd utbildning, alternativt som lärlingsutbildning. Fullt utbyggd beräknas skolan komma att ha 270 elever, 90 elever i varje årskurs.

Skolans sammanhållande idé och profil är att främst vara ett kunskapscentrum för såväl studie- som yrkesutbildning. Målet är att i all utbildning skapa en nära kontakt med arbetslivet och ge förutsättningar för elevens framtida anställning och fortsatta studier inom valt utbildningsområde. Man kommer att fortsätta att följa den utarbetade profil som utvecklats genom åren på det kommunala Häverögymnasiet.

Bakgrund.

Carl-Gustaf Carlsson har 2010-03-31 till Skolinspektionen inkommit med en ansökan om rätt till bidrag och statlig tillsyn för fristående gymnasieskola (ansökan om att få starta friskola) från och med läsåret 2011/2012. Planerat elevantal är 270, 90 elever i årskurs 1, 90 i årskurs 2 och 90 i årskurs 3, vid fullt utbyggd verksamhet år 2013.

Elevprognosen grundar sig på ett övertagande av elever i årskurs 2 och 3 från nuvarande Häverögymnasiet, och att elevintaget det senaste året legat på strax över 90 elever. Skolans namn blir Carl Wahrens Gymnasium.

Skolan kommer att erbjuda följande nationella program och inriktningar:

- Barn- och fritidsprogrammet, inriktningarna Pedagogiskt arbete och Fritid och hälsa;
- Bygg- och anläggningsprogrammet, inriktningarna Husbyggnad och Mark och anläggning;
- El- och energiprogrammet, inriktningarna Automation, Elteknik och Energiteknik;
- Fordons- och transportprogrammet, inriktningen Personbil
- Hantverksprogrammet, inriktningarna Frisör, Textil design och Florist;
- Hotell- och turismprogrammet, inriktningarna Hotell och konferens och Turism och resor;
- Industritekniska programmet, inriktningarna Driftsäkerhet och underhållsteknik
- Processteknik och Produkt och maskinteknik



Unau § 32 forts

- Restaurang- och livsmedelsprogrammet, inriktningen Kök och servering;
- Vård- och omsorgsprogrammet;
- Naturvetenskapsprogrammet, inriktningen Naturvetenskap;
- Samhällsvetenskapsprogrammet, inriktningen Miljö och samhällsbyggnad;
- VVS- och fastighetsprogrammet, inriktningarna Fastighet och VVS;
- Särskilda program med inriktningarna Preparandutbildning, Programinriktat individuellt val, Yrkesintroduktion, Individuellt alternativ och Språkintröduktion.

Enligt en branschförfrågan finns det ett uttalat behov av de utbildningar som kommer att erbjudas genom skolans valda program och inriktningar.

Skolans sammanhållande idé och profil är främst att vara ett kunskapscentrum för såväl studie- som yrkesutbildning, och målet är att i all utbildning skapa en nära kontakt med arbetslivet och skapa förutsättningar för elevens framtida anställning eller fortsatta studier inom valt utbildningsområde. En del av skolans profil är möjligheterna till lärlingsutbildning.

Carl Wahrens Gymnasium kommer att ha samma starka koppling mellan skola och arbetsliv som Häverögymnasiet har idag och kommer att överta Häverögymnasiets upparbetade och väletablerade kontakter med arbetslivet och kommunens industrier och företag. Entreprenörskap har sedan länge genomsyrat utbildningen på Häverögymnasiet och kommer ytterligare att utvecklas i den nya skolans regi.

En intresseundersökning kommer att genomföras med Häverögymnasiets elever och deras vårdnadshavare om möjligheten att övergå till Carl Wahrens gymnasium hösten 2011.

När Skolinspektionen bedömer en ansökan om att starta en fristående skola får de kommuner som berörs möjlighet att yttra sig om vilka följder etableringen får för kommunen. Norrtälje kommun avser att senast den 22 juni inkomma med sitt yttrande till Skolinspektionen



Unau § 32 forts

Kommunens politiska viljeinriktning, som framgår av *Mål och budget 2008-2010 och 2010-2012*, är att, utifrån visionen – *Roslagen – möjligheter, tillväxt och framtidstro*, öka valfriheten för människor när det gäller kommunal service och att all barnomsorg, skola och utbildning skall erbjuda hög utbildningskvalitet och stor valfrihet i samverkan med det omgivande samhället. Målet är att medborgarna i Norrtälje kommun skall uppleva att valfriheten inom de olika kommunala verksamheterna ökar.

Etablering av Häverögymnasiet som fristående gymnasieskola förutsätter övergång av verksamhet, vilket innebär att kommunfullmäktige har att ta ställning till frågan om nedläggning av Häverögymnasiet som kommunal skola. Arbetsrättsligt betraktas nedläggning av en kommunal skola och startandet av en friskola i dess ställe som övergång av verksamhet enligt Lagen om anställningsskydd (LAS § 6 b).

Au 27/4

Beslutande sammanträde

Förvaltningschefen redogör för ärendet. Vid påföljande diskussion önskade Åsa Wennerfors (FP) ett tillägg i förvaltningens sista beslutssats, dvs *att relevant och tydlig information snarast ges till elever och föräldrar*, vilket godkändes av arbetsutskottet.



Utbildningsnämndens arbetsutskott
extra sammanträde

2010-04-27

15

Unau § 33

Samarbete med Gävle högskola, rapport

Beslut

Arbetsutskottet beslutar

att tacka för rapporten.

Beslutande sammanträde

Au 27/4

Förvaltningschefen redogör muntligt för Gävle högskolas förslag till avtal gällande sköterskeutbildning. Ärendet återkommer till nämnden för beslut.

Justerandes sign

Utdragsbestyrkande



Unau § 34

Rapporter

Utbildningsnämndens delegationsordning

Förvaltningschefen informerar om kommunstyrelsekontorets nya delegationsordning som påverkar utformningen av utbildningsnämndens delegationsordning, vilken måste revideras. Ärendet återkommer till nämnden för beslut.

Skolinspektionens tillsyn

Förvaltningschefen redogör för den tillsyn som Skolinspektionen gör av kommunens samtliga skolor - såväl kommunal som enskild verksamhet.

Skolinspektionens avslutande intervju med förvaltningsledning, ordförande och vice ordförande äger rum den 29 april. Skolinspektionens beslut beräknas vara färdigt den 26 maj, varefter kommunen får sex månader på sig att vidta nödvändiga åtgärder.

Skolinspektionens tillsynsbeslut per enhet läggs ut på kommunens hemsida allteftersom de blir färdiga.

Information från Sveriges Kommuner och Landsting (SKL)

Ordföranden informerar om SKL:s skrivelse *Kampanj på gymnasieskolor fundamentalt i svensk demokrati*, som tillsammans med riksdagspartiernas ungdomsförbund uppmanar kommunerna att uppmuntra gymnasieskolor att ta emot kampanjbesök från politiska partier och ungdomsförbund.

Förvaltningschefen informerar att den 27 maj kommer en debatt att hållas på Rodengymnasiet för 3:orna. Politisk representation kommer att finnas från de partier som deltar i kommunalvalet.

Nämndsammanträden ute i verksamheterna

Vice ordföranden framför sin åsikt att utbildningsnämnden borde förlägga sina sammanträden ute i verksamheterna.